

Information gällande

Sammanlagen organisation för svenskt båtliv

Av styrgruppen:

SBU

Bengt Gärde
Hans W Berglund
Inge Bramer
Lennart Wendt
Lars Afzelius

SSF

Lena Engström
Stefan Rahm
Michael Persson
Stefan Nordström

Innehållsförteckning

1. Inledning
2. Grundläggande tankar kring den nya organisationen
3. Organisation och ledning
4. Demokrati och inflytande
5. Ekonomi
6. Kommunikation
7. Tidsplan för sammanslagningen
8. Frågor och svar
9. Styrgrupp och arbetsgrupper

1. Inledning

Sedan hösten 2010 har vi som representanter från Svenska Båtunionen och Svenska Seglarförbundet på uppdrag av våra medlemmar träffats för att se över möjligheten till en sammanslagning som kan ge en bredare verksamhet och fler möjligheter än vad SBU och SSF ger var för sig.

Vi beslutade tidigt att sätta ihop en styrgrupp och så småningom fem arbetsgrupper, vilka har lagt ner mycket jobb med att genomlysa varandras organisationer.

Det har varit ett spännande arbete som har gett ett nytt perspektiv och nya kunskaper om våra olika verksamheter. Något som båda organisationerna kan ha glädje av i framtiden.

Vi har stor förståelse för att förändringar i form av sammanslagningar eller nedläggningar ofta känslomässigt upplevs som jobbiga. Det kan också vara svårt att i början hitta varandra i en ny organisation men samtidigt är vi övertygade om att sammanslagningen kan erbjuda mer än vad SBU och SSF idag erbjuder var för sig. Åsiktsskillnader och kulturkrockar har funnits och hanterats och är idag inga hinder.

Styrelserna och den gemensamma styrgruppen är övertygade om att vi tillsammans genom sammanslagning kan skapa en betydligt starkare organisation än de vi har idag.

Med erfarenhet från Finland har vi medvetet valt att lägga namnfrågan åt sidan tills frågan om det vi vill är avklarad.

Stockholm 2011-10-20

Bengt Gärde

.....

Bengt Gärde
Ordf Svenska Båtunionen

Lena Engström

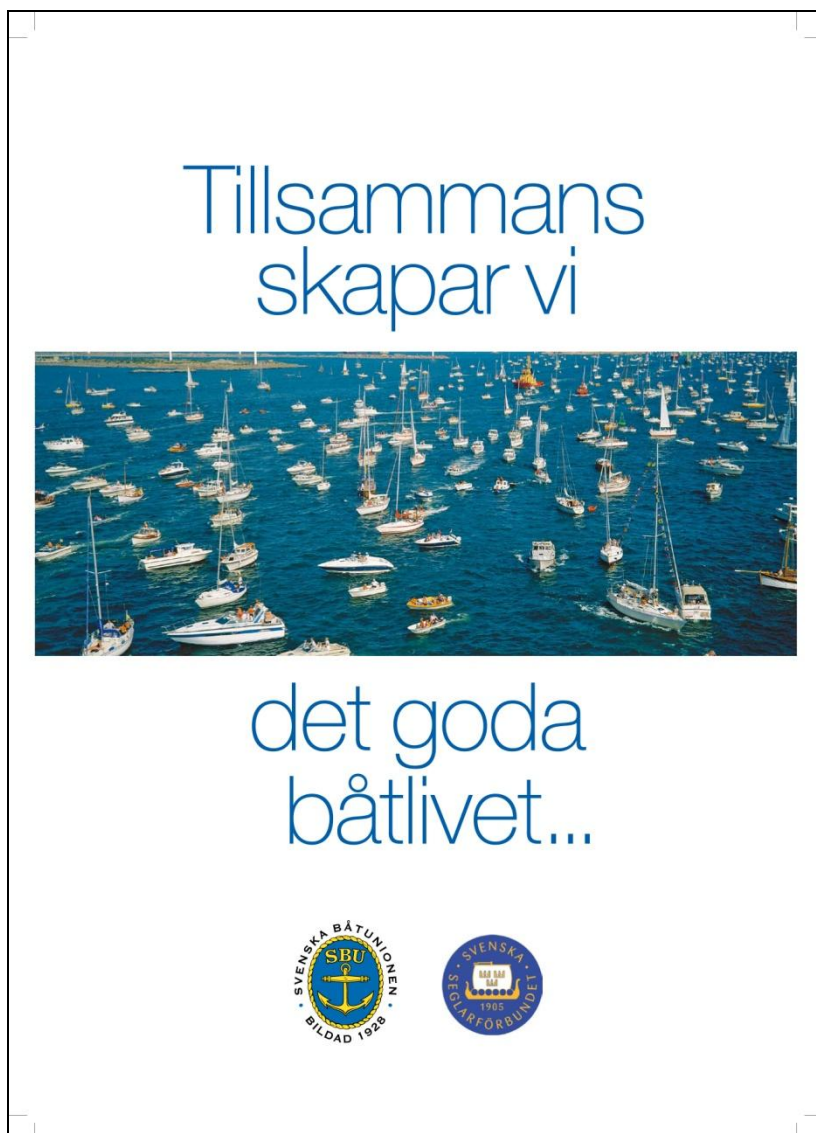
.....

Lena Engström
Ordf Svenska Seglarförbundet

2. Grundläggande tankar för den nya organisationen

Styrgruppen inledde med att se över en den nya organisationens fundament såsom tex mål vision och medlemsnytta. Detta arbete resulterade i en broschyr som skickades ut till samtliga klubbar i respektive organisation. Denna broschyr ingår som en viktig del i materialet.

En av de viktigaste punkterna i denna broschyr förklarar att en förutsättning för den nya organisationen är ett medlemskap i Riksidrottsförbundet då detta medför en rad fördelar som annars uteblir.



3. Organisation och ledning

I den nya organisationen är klubben/föreningen den viktigaste målgruppen då den är kontakten med våra medlemmar. I definitionen klubb/förening ingår *båtklubbar och segelsällskap* med eller utan hamn/vinterplatser, äger, arrenderar eller är enbart hyresgäst i en hamn, med eller utan aktiviteter.

3.1 Organisationens stöd till föreningarna

Den nya organisationen representerar ca 230 000 aktiva båtentusiaster i Sverige via de anslutna klubbarna/föreningarna. Den viktigaste uppgiften för organisationen är att dessa stöds på allra bästa sätt.

Den nya organisationen kan erbjuda dessa och de som ägnar sin tid att driva och hantera dessa föreningar rådgivning, information och service. En betydande del av det stöd som erbjuds är också hjälp för föreningarna att utvecklas och växa.

Nedan följer några exempel på de tjänster som den nya organisationen kan erbjuda klubben/föreningen:

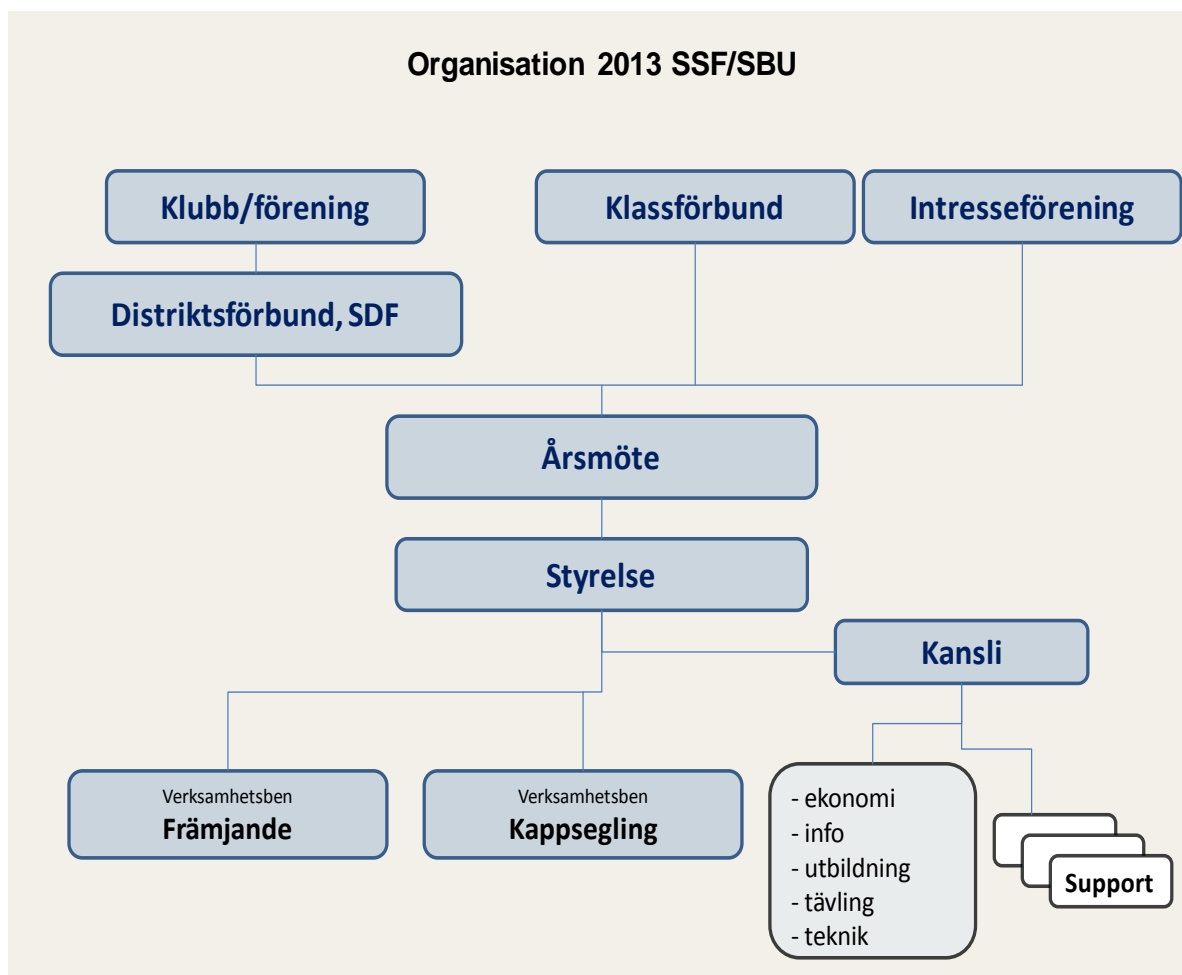
- **Minska administrativa bördan**
En effektiv och lättarbetad administration och minimal byråkrati är ytterst väsentlig för ideella föreningar varför vi erbjuder stöd på detta område. Ex IT support genom IdrottOnline och BAS.
- **Skydd för föreningen och dess medlemmar**
Vi ger hjälp att se till att klubben och dess medlemmar har ett fullgott skydd genom försäkringslösningar, hälsoskydd, säkerhetsskydd och ser till att din förening får lämplig skatteinformation uppfyller dina rättsliga skyldigheter.
- **Rättsligt stöd**
Organisationens team av erfaren och kunnig personal kan ge ovärderliga råd om en mängd olika klubbfrågor, markrättigheter mm.
- **Sjösäkerhet och miljö**
Organisationen samarbetar med sjösäkerhets- och miljöorganisationer och myndigheter med syfte att inhämta den senaste informationen och att hitta samarbete med syfte att söka gemensamma förbättringar. På så sätt kan föreningen få tips och råd om hur man ökar säkerheten och miljöarbetet på såväl havet såsom på land.

- **Utbildningsstöd**
För att klubben skall utvecklas och växa krävs utbildning. Organisationen kan stötta med olika typer av utbildning. Alltifrån styrelseutbildning till barn och ungdomsledarutbildningar.
- **Idrottsligt stöd**
Organisationen tar fram strukturen för kappsegling. Regler, tävlingsreglemente, olika former av redskapsregler och handikapps-system såsom SRS. Organisationen tillhandahåller en rad utbildningar av tävlingsfunktionärer och expertis till stöd för dessa. Tävlingsadministration för alltifrån klubbseglingar och lokala serier till tävlingar på VM nivå.
- **Utvecklingsstöd – ”Hjälp vid din dörr”**
Vårt team av regionala klubbutvecklare finns till hands för att ge hjälp och råd till klubbarna på en rad områden.
- **Lobbying/samverkan/påverkan**
Organisationen sätter upp möten med politiker, beslutsfattare och branschföreträdare för att påverka dem för båtlivets bästa.

Förutom det stöd som ges via den gemensamma organisationen kommer även stöd att ges från Riksidrottsförbundets centrala och regionala stödorganisation såsom tex IT-, juridik- och utbildningssupport.

3.2 Ledningsstruktur

Den nya organisationen har för avsikt att tillgodose sina medlemmars behov i hela landet på ett bättre sätt än idag. Av denna anledning är det av yttersta vikt att vi säkerställer att de idag existerande verksamheterna får plats i den nya organisationen och har utvecklingspotential. Därför blir de två verksamhetsbenen av väsentlig karaktär.



3.3 Geografisk indelning

Styrgruppen har studerat olika alternativ för geografisk indelning. Även sammanslagning av förbund/distrikt med andra förbund och distrikt har diskuterats men upplevs inte ge förväntade sammanslagningsvinster och får en dyr administration. Styrgruppen finner att ett alternativ med sex distriktsförbund och ett antal supportcentra ger de bästa förutsättningarna för klubben att kunna ägna sig åt sin huvudverksamhet. Färre distrikt ger lägre administrationskostnader och mera verksamhetspengar.

Geografigruppens utgångspunkter

Storlek, avstånd och minsta geografiska avgränsning har varit utgångspunkt för resonemanget. Det är alltid svårt att inte bli styrd av gamla strukturer förutom att verksamheterna har lite olika innehåll som även styr tankarna om hur det kan vara.

Storlek: min 10 000 medlemmar och max 50 000 per region/distrikt som riktmärke. Detta dels för att få tillräcklig stor massa och dels för att sätta en rimlig begränsning uppåt.

Avstånd: bedömning rimligt avstånd. Det finns olika förutsättningar och kanske även kultur kring avstånd. Någon form av ekonomiskt rundare Sverige är en förutsättning för att kunna gemensamt arbeta kring vissa frågor.

Kommun är minsta geografiska avgränsning detta för att ta hänsyn till kontakter med kommunala verksamheter kring tillstånd, bidrag och liknande.

Arbetet har även fört in perspektivet kring den professionella stödorganisationen men inte bundit oss till det.

Dagens organisation har grupperats enligt **bilaga 1** för att ge viss överskådlighet.

Förslag på ny geografisk indelning i distrikt/regioner. Se bilaga 2.

Denna tänkta uppdelning utgår ifrån någon form av princip att styrgruppen uttalat att verksamheten bör organiseras i ca 5 regioner.

I dagens geografiska indelning kan vi se att det blir stora variationer i storlek vilket kan ge alltför stora skillnader ur både verksamhets och ekonomisk synvinkel. För Stockholm med sin storlek anser vi att en delning i någon form måste ske. Likaså bör vi överväga om Halland skall tillhöra den södra landsändan eller delas mellan väst och syd. Norrland har en omvänd förutsättning ett mindre antal medlemmar men med stora avstånd. Även om ny teknik underlättat en hel del arbete så behöver möten i verkligheten genomföras då och då.

Det kan vara svårt att finna principer för den geografiska indelningen eftersom förutsättningarna är så skiftande, men vi har försökt att se praktiskt på den geografiska indelningen såsom verksamhet, mötesmöjligheter och ekonomiskt rimligt utifrån resekostnader mm.

4. Demokrati och inflytande

4.1 Ändamål

Svenska-förbundet (Förbundet), politiskt och religiöst oberoende ideell organisation, har till uppgift att främja och administrera fritidsbåtsverksamhet och segelidrotten i Sverige på sådant sätt att den följer idrottsrörelsens verksamhetsidé.

I detta ingår:

- Främja båtlivets utveckling och riktiga bedrivande
- Verka för en god säkerhet för båtlivets utövare.
- Utveckla seglingsidrotten
- Verka för en god miljö för vårt båtliv

4.2 Medlemskap

Medlemskap i den nya organisationen är öppen för båtklubbar/segelsällskap, klassförbund och intresseorganisationer.

Gemensamt för klassförbund och intresseorganisationer är att de verkar nationellt eller inom ett geografiskt område men har ingen geografisk hemvist, t ex en egen hamn.

Klassförbund har en eller flera klassregler som grund för sin organisation där kappsegling utgör basen. Exempel på klassförbund: Laserförbundet, Expressförbundet, 9er förbundet.

Intresseorganisationer har ett genuint maritimt intresse med koppling till båtar och/eller båtliv. Det är vanligtvis föreningar som är nationella med intresse för t ex viss båttyp eller konstruktör, fyrar, plats eller kanal mm.

Beslut om medlemskap för förening, klassförbund eller intresseförening fattas av centralorganisationen efter hörande av regional nivå. Båtklubb ingår vid medlemskap organisatoriskt i aktuell geografisk region.

Vid registrering av medlem i båtklubb finns tre möjligheter

- vuxenmedlemskap
- medlemskap för ungdom yngre är 21 år
- familjemedlemskap

4.3 Inflytande

Föreningen tillhör ett distrikt och har yttrande-, förslags-, nominerings-, motions- och rösträtt till distriktet. Föreningen har rätt att närvara vid förbundets årsmöte.

Distriktet har motions- nomineringsrätt till förbundets årsmöte samt deltar genom sina valda ombud i förbundets årsmöte och årliga förbundskonferenser

Klassförbund med rösträtt har motions- och nomineringsrätt till förbundets årsmöte samt deltar genom sina valda ombud i förbundets årsmöte och årliga förbundskonferenser

Intresseförening och klassförbund utan rösträtt har förslags- och yttranderätt vid förbundets årsmöte

4.4 Årsmöte och årliga förbundskonferenser

Årsmöte hålls vartannat år under perioden mars-april. Det år som inget årsmöte hålls genomförs i stället en extra förbundskonferens under samma period.

Yttrande- och förslagsrätt på förbundets årsmöte och extra årsmöte tillkommer - utöver röstberättigade ombud - varje ledamot av förbundsstyrelsen, en representant för varje av styrelsen tillsatt kommitté samt berörda revisorer.

Årsmötet har totalt ca 90-100 röstberättigade ombud från distrikt och klassförbund. Distrikten har 2-5 grundröster vid förbundets årsmöte samt en röst per påbörjat 10000-tal medlemmar och en röst per påbörjat 100-tal anslutna klubbar. De ca 2-5 grundrösterna fördelas till ledamöter i distriktets styrelse och övriga röster fördelas vid distriktets årsmöte. Rösterna fördelas så att varje delegat har en röst. Distriktet representeras sålunda av max fem styrelsemedlemmar och beroende på distriktets storlek ett antal vid distriktsårsmötet valda föreningsombud. Bas för fördelningen av ombudsplatser är antalet fysiska personer i klubbarna. Varje närvarande ombud har en röst och inga fullmakter.

Klassförbunden har X antal röster per klassförbund, som representerar olympisk klass eller klass med SM eller JSM, sanktionerat av Riksidrottsstyrelsen.

Intresseföreningarna har förslags- och yttranderätt vid förbundets årsmöte och årliga förbundskonferenser

Nominering sker endast i förväg till valberedning.

Förbundskonferens äger normalt rum på hösten före årsmöte.

4.5 Förbundsstyrelse

Årsmöte utser förbundsstyrelse, som ska bestå av ca 11 medlemmar varvid hela landet, olika kön och åldrar skall vara representerade. Ordförande väljs separat på årsmöte. Övriga befattningar beslutas om i samband med styrelsens konstituering. Förbundsstyrelsen är Förbundets beslutande organ när förbundsmöte inte är samlat,

Förbundsstyrelsen ska bedriva sin verksamhet enligt dessa stadgar och förbundsmötets beslut samt verka för båtlivets och seglingsidrottens utveckling. Styrelsen ska även företräda denna idrott utomlands samt tillvarata förbundets intressen och följa utvecklingen internationellt.

4.6 Distrikt

Inom varje fastställt geografiskt område ska finnas ett distrikt, som är organ för distriktets regionala verksamhet.

Distriktet omfattar de föreningar som är medlemmar i Förbundet, och som har sin hemvist inom distriktets gränser.

Distriktet ansvarar inom sitt område för distriktets gemensamma angelägenheter, och ska arbeta i enlighet med stadgar och beslut.

Namn och geografiska områden enl senare.

Ändring av distriktets geografiska område samt ändring av distriktets namn beslutas av förbundsstyrelsen efter samråd med berörda distrikt.

5. Ekonomi

En gemensam budget för 2013 har utarbetats med nuvarande verksamhet som grund. Översiktlig budget enligt **bilaga 3**.

Avsikten är att föreningarna ska betala samma avgift oberoende av var i landet föreningarna bedriver sina verksamheter. Avgiften inkluderar även den avgift som distrikten disponerar för sina verksamheter. Fakturering av avgifter sker genom förbundets försorg.

Den del av avgiften som "tillhör" distriktsnivån består av två delar. En del som är avsedd för administration, årsmöten och övrig stadgeenlig verksamhet och en del som ska täcka kostnader för distriktets planlagda aktiviteter. Den första delen är lika för alla distrikt; den andra varierar beroende på vilka aktiviteter som är planerade.

5.1 Kommentarer till budget

Verksamhet och kommittéer

I stora drag har båda organisationerna kvar sin befintliga verksamhet och kommittéer. Skillnaden mellan SSF:s och SBU:s uppställning är den att SSF separerat möteskostnader och verksamhetskostnader för kommittéerna vilket inte SBU gjort. Detta har dock ingen inverkan på budgetutfall.

Minskade administrativa utgifter för årsmöte, styrelse, mellanårsmöte.

En sammanslagen organisation minskar naturligt kostnaderna för rubr. funktioner jämfört med två självständiga organisationer och vi räknar här med lägre belastning på budgeten.

Ökat SF bidrag från RF

När årsavgifterna för SSF sattes för 2012 räknade SSF med ett tapp på SF -bidraget och höjde medlemsavgiften. P.g.a. att den blivande organisationen kommer att ha fler medlemmar och fler aktiviteter beräknas detta tapp utebli vilket ger ett positivt netto .

Tidningen Båtliv/Segling

Tidningen får ökade kostnader i tryck och distribution pga. den ökade upplagan.

Oförändrade personalkostnader

Personal oförändrat. Uppräkning för löneutveckling enl. index.

Minskade kanslikostnader

Ett gemensamt kansli beräknas innebära besparingar på sikt. För år 2013 räknar vi dock med ökade kostnader för att klara flyttning och sammanslagning.

Försäkringar

De försäkringar organisationerna har idag överlappar varandra relativt mycket och det finns pengar att spara.

Utbildning

Utbildning, utbildningsmaterial har stor utvecklingspotential men kräver investeringar för att nå fram. Investeringar ingår inte i denna budget.

Medlemsavgifter

2012 kommer SSF:s medlemsavgifter att vara 50 kr/medlem och år, vilket ger en total medlemsintäkt på 6,25 mkr. För SBU är medlemsavgiften 2012 56 eller 51 kr/medlem och år, vilket ger en total medlemsintäkt på ca 9,5 mkr. Ett relativt stort antal föreningar är dubbelanslutna vilket ger ett spann på mellan 50-106 kr. Den nya organisationen kommer att ha ca 225 000 medlemmar och för samma totala medlemsintäkt på ca 15,75 mkr blir det 70 kr/medlem och år (exkl regionala utgifter).

Avgifterna för klassförbund och intresseförening kommer att bestå av en fast avgift liknande den som SSF tar ut idag, ca 2000 kr.

Information, marknadsföring, PR

Denna post blir allt viktigare. Den nya organisationen bör förtydliga våra erbjudanden i en omvärld med ett ökat brus. Allt ifrån att informera om befintliga tjänster och erbjudanden till föreningar och medlemmar men också att kunna erbjuda attraktiva produkter och tjänster till nya potentiella medlemmar som idag ligger utanför våra befintliga organisationer.

I synnerhet är det viktigt att vi avsätter resurser på denna post för kommunikation av den nya organisationen.

I den här budgeten har vi räknat in särskilda pengar för att möta behovet vid sammanslagningen/överföringen för året 2013.

Not gällande balansräkningen:

I SSF:s balansräkning återfinns fonder (OS-fonden och Seglarfonden). Dessa medel är öronmärkta och kan endast användas för kappseglingsverksamhet vilket beskrivs i fondernas stadgar.

Idrottens bidragsmöjligheter framgår av **Bilaga 4**.

5.2 Ekonomigruppens syn på regionala avgifter

Idag betalar klubbarna i Sverige allt mellan 3-43 kr i distrikts-/förbundsavgift. Den stora spridningen beror på att distrikts-/förbundsavgiften skiljer sig mellan 5-28 kr för SBU och 3-15 kr för SSF. Dessutom är vissa klubbar dubbelanslutna vilket förklarar den sammanlagda summan 43 kr.

Ekonomigruppen finner det knappast logiskt att avgifterna skall skilja så mycket då vi eftersträvar en likvärdig regional service oavsett var i landet föreningen är belägen och förslår därför att avgifterna skall likställas. Vid en beräkning likt den som gjorts för medlemsavgifterna centralt kommer ekonomigruppen fram till en avgift på ca 20 kr per medlem och år.

Ekonomigruppen har också behandlat hur denna regionala avgift skall få maximalt utfall och rekommenderar följande:

Avgiften faktureras från organisationens centrala kansli för att minska administration och öka tydligheten för föreningen genom en faktura samt en minskad administration för distriktet, SDF.

En på förhand förutbestämd procentandel av beloppet utbetalas till SDF som fast bidrag för administrations- och demokratibidrag. T.ex. bidrag för årsmöte, samverkansmöten, styrelsemöten mm.

En på förhand förutbestämd procentandel av beloppet utbetalas till SDF som rörlig del som verksamhetsbidrag. Förbundsårsmötet avgör härvid vilka faktorer som ska ligga till grund för beräkning av aktivitetsbidrag. Dessa skulle exempelvis kunna vara antal klubbesök, antal redovisade LOK -stödstimmar, antal utbildningstillfällen, miljöarbete mm.

I budgetförslaget återfinns de regionala avgifterna som en intäktspost och en utgiftspost som balanserar varandra.

6. Kommunikation

6.1 Bakgrund

En väl fungerande kommunikation är en förutsättning för en sammanslagen organisation. Det ställer stora krav på informationshanteringen innan, under och efter en sammanslagning. Kommunikationsgruppen har tagit fram ett "smörgåsbord" med de olika kommunikationsformer som är mest aktuella.

Grunden för kommunikationsarbetet bör vara en väl förankrad informationspolicy. Denna bör innehålla svarspolicy vid kontakter med media, principer för vem som talar utåt och inåt och i vilka frågor, hastigheten i kommunikationen med mera. Ett utkast till informationspolicy finns hos SBU och kanske även hos SSF, varför en gemensam policy bör arbetas fram.

SBU håller i första hand kontakten med sina medlemmar i båtklubbarna via tidningen Båtliv. En papperstidning är det enklaste mest kostnadseffektiva sättet att hålla kontakt med medlemmarna idag, men Internet med olika kommunikationsformer kommer att ta över allt mer. I takt med att informationsmiljön förändras är tidningen inne i ett skede då flera nya vägar kommer att testas och samverka mellan en modern hemsida och en papperstidning är ett bra val inför framtiden.

Det personliga mötet blir också allt viktigare och bör hanteras på ett klokt sätt för att både hantera egna event, varumärken och de idrottsliga och kommersiella värden som finns i möten och event.

6.2 Tidningen Båtliv och Segling

Båtliv är Europas största båttidning med en upplaga på cirka 145 000 exemplar sex gånger per år. Tidningen är väl etablerad på marknaden, den är beprövad, välgjord och uppskattad. Den för ut SBU:s budskap på ett kostnadseffektivt sätt. Vid en sammanslagning bör tidningens innehåll, som styrs av ett koncept som fastställs av Båtriksdagen, ses över så att anpassas till den nya organisationen. Även tidningens periodicitet och omfång (sidantal) bör ses över och eventuellt ökas, särskilt under och efter en övergångstid med de ökade krav på kommunikation som ställs då. Detta kan ställa ökade krav på finansiering, men Båtliv kostar 2011 cirka 2:60 kr per nummer och medlem så ett visst ekonomiskt manöverutrymme uppåt bör kunna skapas.

Båtliv grundades 1983 och har hittills klarat sig bra genom de olika konjunkturer som gällt. Detta dels genom ett produktionsbidrag från SBU, dels genom att ständigt vara känslig för hur många sidor tidningen bör innehålla och att "rätta mun efter matsäck". En tidning för en ny organisation bör troligen ges en stabilare bas så att sidantal och periodicitet kan hållas på budgeterad nivå. Tidningen lever på en konkurrensutsatt marknad med annonser, men Båtliv är ett starkt varumärke och annonsörerna är till största delen båttillbehörsföretag, vilka inte är lika konjunktur känsliga som båtsäljande företag.

Upplägget för Båtliv är att denna produceras genom underleverantörer, som arbetar med stöd av en redaktionskommitté med förtroendevalda från Unionen. Detta är en lösning som fungerar väl och inte har skapat några negativa ekonomiska överraskningar för ägaren. Båtliv har möjligheter att, om medlemmarna så vill, trappa ned antalet tryckta exemplar av tidningen till förmån för digital distribution av tidningen i pdf-format.

Tidningen Segling, som idag till en del är SSF:s medlemsorgan, har en väsentligt annorlunda roll än Båtlivs, vilken måste analyseras närmare.

SBU inledde under 2011 lobbyverksamhet i samarbete med Sweboat. Detta är en kommunikationsform som bör prioriteras upp eftersom den är mycket effektiv för riktade aktiviteter.

Viktigt inför det fortsatta arbetet med en eventuell sammanslagning

- Etablera en kommunikationsplattform inklusive en grundläggande informationspolicy för hela organisationen.
- Använda befintliga informationsvägar (tidning, webb och mail) för att informera inför, under och efter en övergång.
- Överväga vilken information som ska publiceras till enskilda medlemmar och vilket sätt som är effektivast.
- Uppdatera en fungerande redaktionskommitté till hela kommunikationslösningen.

7. Tidsplan för sammanslagningen

2012, Fas 1

SBU och SSF propositioner om sammanslagning till respektive årsmöten.

I vecka 03 och 04 informationsmöten på 6-7 platser i landet för klubbar och förbund/distrikt

Beslut om sammanslagning vid årsmöte våren 2012.

Även beslut om avgifter att gälla för 2013 i ny organisation.

Extra årsmöte under hösten.

SBU och SSF valberedning tar kontakt för att utse ny interimsstyrelse att tillträda efter det extra årsmötet.

Valberedningar från SBU-förbund och SSF-distrikt inom nya föreslagna regioner utser gemensamt interimsstyrelse för ny region för 2013.

Ekonomigruppen utarbetar förslag på gemensam budget för 2013 för ny org.

Inbjudan och antagning av nya båtklubbar i ny organisation.

2013, Fas 2

Sammanslagning av kansliorganisationerna

Upprättande av supportcentra.

Årsmöten i ny sammanslagen organisation centralt och regionalt

2014, Fas 3

Den nya organisationen bemannad med ny styrelse

8. Frågor och svar

Vad händer med nuvarande organisationer/samarbeten mellan klubbar motsv?

Det är klubbarna som utgör basen i den nya organisationen och dessa klubbar ansluts nu direkt till den nya organisationen. Har klubbarna lokala intressen och upparbetade samarbetsformer kan detta givetvis fortsätta om klubbarna vill. Dessa underorganisationer kommer dock inte att vara del av den nya organisationen. Ev avgift för sådan samverkan får berörda klubbar hantera själva.

Kan regionerna besluta om att ta ut egna avgifter som de fakturerar direkt till klubb utan att gå via centralorganisationen?

Om klubbarna i en region vill att dess regionala organ skall utföra tjänster som utöver de som ingår i den service som skall hanteras av den centrala och regionala stödorganisationen kan regionen besluta om att ta ut en extra avgift.

9. Styrgrupp och arbetsgrupper

Enligt Bilaga 5.

År 2011 229 000 medlemmar i SBU/SSF**Bilaga 1**

SBU	SSF
Västerbotten	Västerbotten
Bottenviken	Norrbotten
<hr/>	
Antal medlemmar	9 000

SBU	SSF
Hälsingland	Mellannorrland
Z-Båtförbund	Västernorrland
<hr/>	
Antal medlemmar	12 000

SBU	SSF
Dalarna	Dalarna
Gästrikland	Gästrikland
<hr/>	
Antal medlemmar	14 000

SBU	SSF
Stockholm/Mälaren	Stockholm
Mälaren	Uppland
Roslagen	Västmanland
Lidingö	
<hr/>	
Antal medlemmar	77 000

SBU	SSF
Östergötland	Östergötland
Hjälmarén	Örebro
Sörmland	Södermanland
Gotland	Gotland
<hr/>	
Antal medlemmar	29 000

SBU	SSF
Västkusten	Västkusten
Vänern/Vänern	Värmland /Västergötland
Värmland	
Östra Vänern	
Värmland/Bergslagen	
<hr/>	
Antal medlemmar	54 000

SBU	SSF
Skåne	Skåne
Blekinge	Blekinge
Småland	Småland
Sommen	
<hr/>	
Antal medlemmar	34 000

Område 6

Jämtland
 Västernorrland
 Västerbotten
 Norrbotten

Antal medlemmar: 21 000

Område 4

Västmanland	<u>Stockholms län norra</u>	
Uppland	Norrtälje	Upplands Väsby
Dalarna	Österåker	Upplands-Bro
Gästrikland	Waxholm	Järfälla
Hälsingland	Sigtuna	Håbo
	Enköping	

Antal medlemmar: 40 000

Område 5

Stockholm

Stockholm stad	Sundbyberg
Lidingö	Sollentuna
Nacka	Solna
Täby	Tyresö
Danderyd	Värmdö

Antal medlemmar: 48 000

Område 3

Östergötland	<u>Stockholms län södra</u>	
Södermanland	Nynäshamn	Huddinge
Gotland	Södertälje	Eckerö
Örebro lä	Nykvarn	Salem
Hjo	Botkyrka	
Karlsborg	Haninge	

Antal medlemmar: 38 000

Område 2

Västra Götaland exkl Halland
 Värmland
 Västergötland exklusive Hjo och Karlsborg (Vättern)

Antal medlemmar: 48 000

Område 1

Skåne
 Blekinge
 Småland
 Halland (alternativt Laholm, Halmstad och Falkenberg)

Antal medlemmar: 40 000

Svenska xxxets budget 2013

	Intäkter	Kostnader	Resultat
Basverkssamhet			
Övergripande intäkter	27 930 000	4 750 000	23 180 000
Årsmöten, mellanårsmöten, styrelse	50 000	980 000	-930 000
Kansli, personal, försäljning	300 000	11 760 000	-11 460 000
IT stöd	0	1 230 000	-1 230 000
Information, marknadsföring, PR	0	4 150 000	-4 150 000
Avdelningen för båtteknik	520 000	87 500	432 500
Internationell verksamhet	0	420 000	-420 000
Mötesadministration för Kommittéer och Arbetsgrupper	0	271 000	-271 000
Utbildning och utveckling	875 000	1 590 000	-715 000
Summa	29 675 000	25 238 500	4 436 500
Summa att fördela på projekt/kommitté/verksamhet			4 436 500
Verksamhetsben Segling			
Arrangemang/Tävlingar	0	350 000	-350 000
Juniorverksamhet	470 000	775 000	-305 000
Elitverksamhet	6 195 000	8 645 000	-2 450 000
Summa projekt/kommitté/verksamhet	6 665 000	9 770 000	-3 105 000
Verksamhetsben Båtliv			
Juridik	0	20 000	-20 000
Påverkan	0	120 000	-120 000
Miljö	0	240 000	-240 000
Båtturism	0	20 000	-20 000
Teknik	0	70 000	-70 000
Barn och ungdom	0	150 000	-150 000
Summa projekt/kommitté/verksamhet	0	620 000	-620 000
Totalt	36 340 000	35 628 500	711 500

Idrottens bidragsmöjligheter

Föreningar anslutna till Svenska Seglarförbundet, SSF är automatiskt anslutna till Riksidrottsförbundet, RF. Dessa föreningar kan söka bidrag från olika håll. Förutsättningarna för dessa bidrag varierar beroende på var klubben ligger. Kommun respektive landsting/distriktsidrottsförbund ger olika bidrag. Vissa kommuner inte ger några bidrag alls.

De kända och vanligaste bidragen en klubb kan erhålla är följande som beskrivs nedan:

- Lokalt aktivitetsstöd, LOK
- Utbildningsstöd/bidrag från SISU
- Idrottslyftet bidrag från RF/SSF och RF/SISU/DF
- Anläggningsstöd

Lokalt aktivitetsstöd, LOK

LOK bidraget baseras på klubbens aktivitet i åldrarna 7-20år. Om man genomför och redovisar en *aktivitet* som är 45 min eller mer med en grupp om minst tre deltagare i denna åldersgrupp har klubben rätt till LOK. Max en per dag per individ.

För denna redovisning erhåller klubben ett bidrag från RF baserat på antalet *aktiviteter*. Om klubben redovisar samma *aktiviteter* till kommunen får de i de flesta fall även bidrag från kommunen.

Exempel: Föreningen erhåller 24 kr + 8 kr per deltagare i gruppen för en aktivitet

Läs mer om LOK stöd på: http://www.rf.se/templates/Pages/InformationPage_235.aspx

Utbildningsstöd/bidrag

Om en utbildningsaktivitet sker samarbete med klubbens SISU-distrikt och redovisas som "Kurs" eller "Lärgrupp" kan klubben efter redovisning av totala antalet utbildningstimmar erhålla ett utbildningsbidrag i form av SISU-poäng. Exempelvis är SSF:s Seglarskola idag anpassade efter SISU-kraven och går som kurs och ger poäng till klubben.

Dessa poäng kan utnyttjas av klubben för att betala ledarutbildningar, klubbutvecklingsstöd mm. SISU-kvoten för klubbar att utnyttja varierar mellan SISU-distrikten.

Läs mer om SISU:s utbildningsverksamhet på:

<http://iof4.idrottonline.se/SISUIdrottsutbildarna/Omoss/Studie-bildnings-ochutbildningsverksamhet/>

Idrottslyftetbidrag

Idrottslyftet är en satsning på svensk barn- och ungdomsidrott t.o.m. 25 år. Klubbar kan ansöka om bidrag för verksamheter/aktiviteter från SSF och från RF/SISU/DF.

För att kunna söka Idrottslyftetbidrag från **RF/SSF** skall föreningen uppfylla vissa grundkrav som ligger i linje med Idrottslyftets intention.

Uppfyller man dessa krav kan man söka bidrag för inköp av segelbåtsköp och båttrailers, klubbutvecklingshjälp och ledarutbildningar.

Dessa bidrag uppgick 2010 till 2,1 milj kr

Läs mer på <http://www.svensksegling.se/Avdforklubbklassforbund/Inforklubbar/Idrottslyftet/>

Idrottslyftetbidrag från **RF/SISU/DF** fördelas av respektive distriktsidrottsförbund, DF. Bidrag kan sökas av alla idrottsföreningar för skolprojekt, integrationsprojekt samt idrottsanläggningsbidrag (kan exempelvis vara bidrag för köp av RIB båtar).

Läs mer på <http://www.rf.se/Vi-arbetar-med/Idrottslyftet/>

RF:s anläggningsbidrag

Hos RF finns möjligheter att söka bidrag för byggnation av större idrottsanläggningar. Bidragsmöjligheter ur denna "pott" är dock starkt begränsade.

Läs mer på <http://www.rf.se/Vi-arbetar-med/Anlaggningar/Anlaggningsbidrag/>

VIKTIGT - Värt att notera

Sv Seglarförbundets, SF-bidrag baseras bland annat på den verksamhet som LOK stöds redovisas av idrottens föreningar. Av denna anledning är föreningarnas LOK stöds redovisning är extra viktig.

Distriktsseglarförbundens, SDF bidragsmöjligheter är begränsade men kan genom kontakt med Distriktsidrottsförbunden, DF samordna och uppmuntra föreningarna att söka bidrag enl. ovan. SDF:en kan dock erhålla, bidrag från DF/SISU (storleken varierar) i form av aktiviteter, oftast utbildningsaktiviteter. Detta bidrag baseras även detta på föreningarnas redovisade verksamhet.

Idrottens samlade finansiering finns redovisad på RF:s hemsida:

<http://www.rf.se/Ekonomi--Bidrag/Idrottens-finansiering/>

För SBU och SSF gemensam styrgrupp

SBU

Bengt Gärde
Hans W Berglund
Inge Bramer
Lennart Wendt
Lars Afzelius

SSF

Lena Engström
Stefan Rahm
Michael Persson
Stefan Nordström

Arbetsgrupper

I första hand skall arbetsgrupperna se vilka konsekvenser en sammanslagning kommer att ge på kort sikt men även titta på möjligheterna till förbättringar i samband med en eventuell sammanslagning. Målsättningen skall även på kort sikt vara att $1+1=3$ och inte $=2$. Styrgruppen har utsett sammankallande person (understruken) i resp. arbetsgrupp.

A. Ekonomi

I första hand se på de intäkter och utgifter organisationen gemensamt kan tänkas få. Detta utgår initialt från befintliga flöden men input skall även tas från de övriga arbetsgrupperna om uppskattade intäkter och utgifter i framtiden.

SBU: Lasse Carlsson och Cecilia Obitz

SSF: Johan Hedberg och Stefan Rahm

B. Kommunikation

En översyn av samtliga kommunikationskanaler, hemsida, nyhetsbrev och medlemstidning mm. Hur kommunicerar vi idag?

Hur når vi våra medlemmar och hur når vi dem bäst i framtiden?

Hur når vi ut med vårt budskap externt till de som inte finns inom organisationen, såväl som potentiella utövare som makthavare och beslutsfattare.

SBU: Lars-Åke Redéen och Jan Sterner

SSF: Peter Eriksson och Gustav Morin

C. Demokrati & Stadgar

Denna grupp jobbar i huvudsak på att se över och skapa en stadga som stämmer överens med nuvarande organisationsmodeller. Presentera olika exempel på medlemskap. Input från övriga grupper för att se över en stadga som underlättar organisationens framtida utveckling.

SBU: Lennart Wendt och Lars Brickzén

SSF: Lennart Runemo och Anders Andrén

D. Geografisk struktur

Denna grupp är stödjande grupp för förbunden/distrikten i deras kontakter ute i landet. Gruppen skall även se över strukturen och titta på alternativt förslag på geografiska indelningen utifrån perspektivet effektiv organisation ($1+1=3$).

SBU: Hans W Berglund och Lennart Wendt

SSF: Stefan Nordström och Michael Persson

E. Organisation ideell & professionell stödorganisation

Gruppen skall se över hur styrningen av det gemensamma förbundet skall se ut. Hur styrelsen skall stödjas av kommittéer, arbetsgrupper och projektgrupper.

I den professionella stödorganisationen handlar det i första hand om kansli- och verksamhetspersonal centralt men även ute i landet.

SBU: Bengt Gärde och Lars Afzelius

SSF: Lena Engström och Stefan Rahm

Kontaktuppgifter

Ekonomi

SBU: Lasse Carlsson (lars.carlsson14@comhem.se)

Cecilia Obitz (cecilia@batunionen.com)

SSF: Johan Hedberg (johan.hedberg@newcap.se)

Stefan Rahm (stefan@ssf.se)

Kommunikation

SBU: Lars-Åke Redéen (lars-ake.redeen@batliv.se)

Jan Sterner (jan.sterner@ekonomijournalisterna.se)

SSF: Peter Eriksson (peter.eriksson@mentoronline.se)

Gustav Morin (gustav.morin@gmail.com)

Demokrati & stadgar

SBU: Lennart Wendt (lennart.wendt@telia.com)

Lars Brickzén (larbri@vastkustensbf.se)

SSF: Lennart Runemo (runemo@home.se)

Anders Andrén (anders.andren@bjornbarsgatan.se)

Geografisk struktur

SBU: Hans W Berglund (hans.w@batunionen.com)

Lennart Wendt (lennart.wendt@telia.com)

SSF: Stefan Nordström (sn@nittio5noll9.se)

Michael Persson (michael.persson@arbetsformedlingen.se)

Organisation ideell & professionell stödorganisation

SBU: Bengt Gärde (bengt.garde@gardepartners.se)

Lars Afzelius (lars.afzelius@bredband.net)

SSF: Lena Engström (lena@ssf.se)

Stefan Rahm (stefan@ssf.se)

Styrgruppen

SBU: Inge Bramer (inge.bramer@smbf.org)